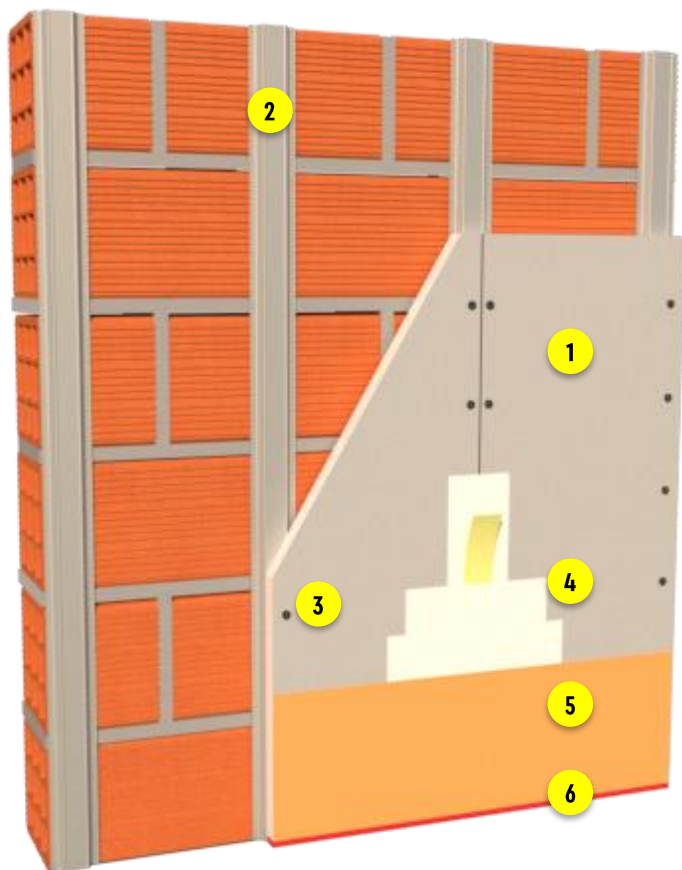


# HOJA TÉCNICA

## REVESTIMIENTO SOBRE PERFILES OMEGA DURLOCK®



- 1 Placa Durlock®
- 2 Perfil omega
- 3 Tornillo T2
- 4 Tomado de juntas
- 5 Terminación
- 6 Sellador Promaseal A

Revestimiento interior realizado con placas Durlock® fijadas a perfiles Omega atornillados a la superficie a revestir.

### 1- Datos técnicos.

Tipo	Placa Durlock®		Separación estructura [m]	Espesor final [mm]	Peso (1) [kg/m²]
	Espeor [mm]				
EST	12,5		0,40	25,50	11,40
			0,48		11,20
	15		0,40	28,00	13,30
			0,48		13,20
RH	12,5		0,40	25,50	11,90
			0,48		11,70
	15		0,40	28,00	13,80
			0,48		13,60
RF	12,5		0,40	25,50	13,50
			0,48		13,30
	15		0,40	28,00	15,90
			0,48		15,70

(1) Valores aproximados..

# HOJA TÉCNICA

## REVESTIMIENTO SOBRE PERFILES OMEGA DURLOCK®

### 2- Especificación técnica.

Revestimiento interior realizado sobre una estructura metálica compuesta por perfiles de sección trapezoidal, de 70mm x 13mm denominados Omega, de chapa de acero zincada por inmersión en caliente, fabricados según Norma IRAM IAS U 500-243. Estos perfiles se colocarán con una separación entre ejes de 0,40m ó 0,48m, fijándolos a la pared a revestir mediante tarugos de expansión de nylon con tope N°8 y tornillos de acero de 6mm de diámetro x 40mm, colocados con una separación máxima de 0,60m.

Sobre los perfiles Omega se colocará una capa de placas de yeso Durlock® de 12,5mm ó 15mm de espesor, fijándolas mediante tornillos autorroscantes de acero tipo T2 punta aguja, con cabeza trompeta y ranura en cruz. El tipo de placa a utilizar dependerá de las características del local donde se construya la pared (ver 3.Materiales. Placas de yeso Durlock®).

Las placas se podrán colocar de manera vertical u horizontal, en el último caso se comenzará a emplacar desde el borde superior de la pared.

Se deberá dejar una separación de 10mm a 15mm entre las placas y el piso, para evitar el ascenso de humedad por capilaridad.

Las juntas entre placas deberán estar conformadas por dos bordes del mismo tipo (rectos o rebajados). Deberán quedar trabadas, tanto entre ambas capas de placa como en cada una de ellas. Las juntas verticales deberán coincidir con la línea de eje de los perfiles Omega sin excepción.

Los tornillos T2 se colocarán con una separación de 25cm ó 30cm en el centro de la placa y de 15cm en los bordes que coinciden con el eje de un perfil, debiendo quedar rehundidos, sin desgarrar el papel de la superficie de la placa y a una distancia de 1cm del borde de la placa.

Las uniones entre placas serán tomadas con cinta de papel microperforada y Masilla Durlock® aplicada en cuatro pasos, respetando el tiempo de secado entre cada capa de masilla, el cual dependerá del tipo de producto que se utilice. Las improntas de los tornillos T2 recibirán, al igual que los perfiles de terminación (cantoneras, ángulos de ajuste o buñas), dos manos de Masilla Durlock®.

En caso de aplicar una pintura satinada, o de tratarse de superficies que recibirán iluminación rasante, se recomienda realizar un masillado total de la superficie, aplicando para ello dos manos de Masilla Durlock® Lista Para Usar y respetando el tiempo de secado entre ambas capas. Quedando así una superficie apta para recibir terminación de pintura, empapelado, revestimiento cerámico, etc..

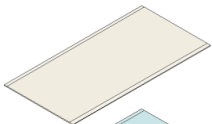
# HOJA TÉCNICA

## REVESTIMIENTO SOBRE PERFILES OMEGA DURLOCK®

### 3- Materiales.

#### Placas de yeso Durlock®

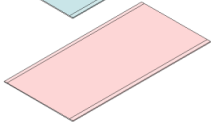
Sobre ambas caras de la estructura de perfiles se aplicará una capa de placas de yeso Durlock®.



En paredes divisorias de locales secos se utilizará **placa Durlock® Estándar**, de 12,5mm ó 15mm de espesor.



En paredes divisorias de locales húmedos o paredes por cuyo interior exista pasaje de instalaciones sanitarias, se utilizará **placa Durlock® Resistente a la Humedad** de 12,5mm ó 15mm de espesor.



En locales con requerimientos de resistencia al fuego se utilizará **placa Durlock® Resistente al Fuego** de 12,5mm ó 15mm de espesor. (Ver tabla en **1.Datos técnicos**)

Las placas de yeso Durlock® EST y RH se fabrican según normas IRAM 11643 y 11644. Las placas Durlock® Estándar poseen Sello IRAM de Conformidad con Norma 11643.

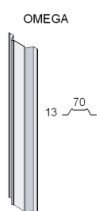
#### Reacción al fuego **Placas EST, RH y RF**

Clase RE2: Material de muy baja propagación de llama - Índice de propagación entre 0 y 25 (IRAM 11910-1) Clase A (NBR 9442/86).

\*Ensayos realizados en el INTI - Norma IRAM 11910-3.

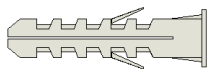
#### Estructura

La estructura se construirá con perfiles de chapa de acero cincada por inmersión en caliente, fabricados según Norma IRAM IAS U 500-243:2004, con espesor mínimo de chapa 0,50mm más recubrimiento, de 2,60m de largo y moleteado en toda su superficie.



**Perfiles Omega: 70mm x 13mm.**

#### Fijaciones



**Tarugos de expansión de nylon N°8**, con tope y **tornillos de acero** de 6mm de diámetro x 40mm. Utilizados para la fijación de perfiles Solera y Montante a piso, losa, hormigón o mampostería.



**Tornillos T2** autorroscantes de acero punta aguja (doble entrada) de cabeza trompeta ranura en cruz (Norma IRAM 5470), con protección de tratamiento térmico de terminación superficial tipo empavonado. Se utilizan para la fijación de placas a perfiles.

# HOJA TÉCNICA

## REVESTIMIENTO SOBRE PERFILES OMEGA DURLOCK®

### Productos para el tomado de juntas

Las juntas entre placas se deberán tratar con Cinta de Papel microperforada, y Masilla Durlock®.



Cinta de papel: De celulosa, microperforada, de 50mm de ancho y premarcada en el centro. Se utiliza para el tomado de juntas entre placas y para resolver ángulos formados por dos superficies construidas con placas Durlock®.



Masilla Durlock® Lista Para Usar Multiuso: Producto preparado para ser utilizado en forma directa, sin el agregado de ningún otro componente.

Tiempo de secado: 24hs.

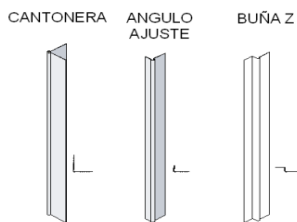
Masilla Durlock® de Secado Rápido Multiuso: Producto en polvo, se deberá preparar con agua, sin agregar ningún otro componente.

Tiempo de secado: 2 a 3 horas.

Rendimiento: 15kg de masilla preparada cada 10kg de polvo.

### Perfiles de terminación

Las aristas, juntas de trabajo y encuentros con obra gruesa se resolverán mediante perfiles de chapa de acero zincada por inmersión en caliente, de 2,60m de largo. Se fijarán a las placas mediante cemento de contacto o tornillos autorroscantes tipo T2 punta aguja.



Perfil Cantonera: Se utilizará como terminación de aristas formadas por planos a 90°.

Perfil Angulo de Ajuste: Se utilizará para resolver juntas de trabajo en encuentros entre Paredes Durlock® y obra gruesa.

Perfil Buña Z: Se utilizará para resolver juntas de trabajo en encuentros entre Paredes Durlock® y obra gruesa, logrando una buña de 15mm de ancho.



Cinta Flex Corner: Se utilizará como terminación de aristas formadas por planos que forman ángulos distintos a 90°. Se aplicará a la superficie de la placa con Masilla Durlock®, siguiendo los mismos pasos que para el tomado de juntas.

### Banda selladora

En casos donde se requieran garantías de estanqueidad del ambiente, absorción de movimientos o aislación acústica y de vibraciones, se deberá colocar entre los perfiles perimetrales de la pared que están en contacto con obra gruesa y la misma, una banda de material elástico (polietileno expandido, polipropileno espumado, caucho o neoprene).



### Selladores

Productos elásticos presentados en pasta, impermeables, lijables y pintables. Se aplican para optimizar el aislamiento acústico, la resistencia al fuego o el cierre hidrófugo de la pared Durlock®, sellando los encuentros con piso, losa o superficies de construcción tradicional. También se aplican en juntas de trabajo, perímetro de carpinterías y perforaciones de cajas eléctricas, instalaciones o conductos de aire acondicionado.

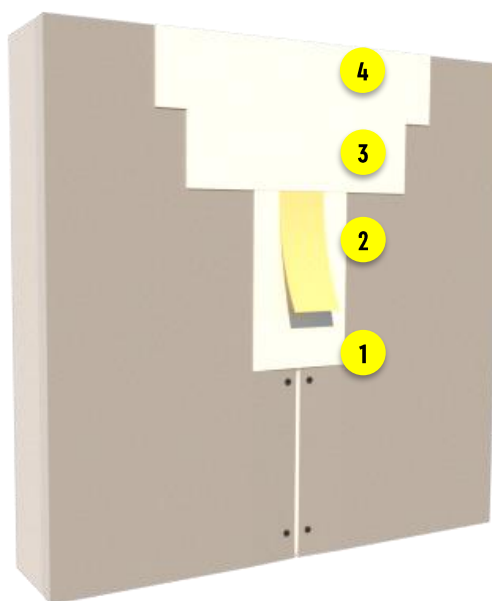
# HOJA TÉCNICA

## REVESTIMIENTO SOBRE PERFILES OMEGA DURLOCK®

### 4- Construcción.

1. Preparar la superficie de la pared a revestir, eliminando humedades (en tal caso, se deberá dejar secar la superficie previamente), restos de revoques sueltos, polvo y revestimientos cerámicos o de azulejos.
2. Fijar los perfiles Omega sobre el muro a revestir, con una separación de 0,40m ó 0,48m entre ejes, (si se realizará emplacado horizontal, la separación podrá ser de 0,40m ó 0,48m; si las placas se colocarán de manera vertical, la separación será de 0,40m), mediante tarugos de expansión de nylon Nº 8 y tornillos de acero de 6mm de diámetro x 40mm, colocados con una separación máxima de 0,60m, fijados sobre el extremo del perfil, no al cuerpo principal.
3. Fijar las placas Durlock® sobre los perfiles Omega, en forma horizontal o vertical, trabando las juntas. La fijación de las placas a los perfiles se realiza con tornillos autorroscantes T2, punta aguja, colocados con una separación de 25 cm ó 30 cm en el centro de la placa y de 15 cm en los bordes coincidentes con el eje de un perfil, a una distancia de 1cm del borde de la placa.
4. Colocar los perfiles de terminación necesarios en aristas y juntas de trabajo, utilizando tornillos autorroscantes T2 punta aguja, colocados con una separación de 15 cm.
5. Realizar el tomado de juntas con Masilla Durlock® y cinta de papel microperforada y aplicar dos manos de Masilla sobre la impronta de las fijaciones y los perfiles de terminación.

- 1 Tomado de junta
- 2 Pegado de cinta de papel
- 3 Recubrimiento de cinta
- 4 Terminación de junta



# HOJA TÉCNICA

## REVESTIMIENTO SOBRE PERFILES OMEGA DURLOCK®

### 5- Consumo de materiales por m<sup>2</sup>.

Para obtener un aproximado de la cantidad de materiales necesaria para construir un Revestimiento sobre perfiles Omega, se deberá calcular la superficie del mismo y multiplicarla por los consumos indicados en la Tabla (según se realice el armado de la estructura cada 0,40m ó 0,48m).

Materiales por m <sup>2</sup>	Consumo estructura cada 0,40m	Consumo estructura cada 0,48m
Omeegas	3,00 m (#)	2,50 m (#)
Tornillos T2	15 unid.	13 unid.
Cinta	1,65 m	1,65 m
Masilla Durlock	0,90 kg	0,90 kg
Fijaciones	6 unid.	6 unid.
Placas Durlock®	2,05 m <sup>2</sup>	2,05 m <sup>2</sup>

Los valores indicados en la tabla corresponden a consumos estimados por m<sup>2</sup>, los mismos pueden variar según la complejidad del proyecto

Para obtener la cantidad de unidades comerciales de cada material, se divide el valor obtenido por las medidas comerciales indicadas en la Tabla .

Materiales	Unidades comerciales
Placas Durlock® EST/RH/RF 1,20m x 2,40m	2,88m <sup>2</sup>
Placas Durlock® EST/RH/RF 1,20m x 2,60m	3,12m <sup>2</sup>
Omega	2,60m
Cinta de papel microperforada	80m / 160m
Masilla Durlock LPU	1,8 kg / 7kg / 18kg / 32kg
Masilla Durlock SR	10kg / 25kg
Sellador Promaseal-A	320 MI

*Los datos incluidos en la presente documentación técnica son indicativos. Los mismos surgen de experiencias en obra, ensayos en condiciones de laboratorio e información provista por terceros, debiéndose en cada caso en particular evaluar las condiciones de la obra en la que serán empleados.*

*DURLOCK S.A. mantiene la facultad exclusiva de ejercer la modificación, el cambio, la mejora y/o anulación de materiales, productos, especificaciones y/o diseños sin previo aviso, en nuestra búsqueda constante por brindarle al profesional el permanente liderazgo en nuestros sistemas.*